

# Bien-être à l'école : du concept à la mise en oeuvre



Agnès FLORIN  
Professeur Emérite en psychologie  
de l'enfant et de l'éducation  
Nantes Université

Inspé Aix-Marseille, 28 septembre 2022

# Présentation en 5 temps

1. Introduction: un parcours de recherches sur le point de vue des personnes sur leur vie (enfants, adultes)
2. Le concept de bien-être
3. Qualité de vie et à l'école : études pour le Cnesco (2014-2017)
4. Bien-être subjectif des écoliers et collégiens avant la pandémie
5. Bien-être scolaire et satisfaction de vie des collégiens au temps de la Covid-19
6. Perspectives

# 1. Introduction: parcours de recherche sur le point de vue des personnes (enfants, adultes) sur leur vie

- **Qualité de l'éducation de la petite enfance et point de vue des jeunes enfants sur l'école maternelle** (années 1990-2000): contrats MEN et CNAF
- Effets des **dimensions conatives** (estime de soi) en éducation (2007)
- Validation d'une échelle de **satisfaction des élèves envers leur lycée** (Deledalle, 2007)
- **Psychologie de la santé; modèle de dévt de la qualité de vie** des femmes ayant survécu au cancer du sein. Thèse de Sophie Lelorain (2006-2009), PR associée à l'U. de Lausanne: L'importance du point de vue subjectif des personnes.
- **Evaluation de la QdVie des enfants de 3 à 6 ans** (Bacro, Rambaud, Florin, Guimard, 2011)
- **Les espoirs et les peurs des élèves de cycle 3 et leurs performances scolaires** (Lefer, Guimard, Florin, 2012)

Florin, A. (2007). Petite enfance et modes d'accueil : qu'en dit la recherche internationale. Erès.

Florin, A. & Vrignaud, P. (2007). Réussir à l'école : les effets des dimensions conatives en éducation. P.U.R.

Marcouyeux-Deledalle, A., Fleury-Bahi, G., & Florin, A. (2009). Construction et validation d'une échelle de satisfaction envers le lycée. *Revue européenne de psychologie appliquée*, 59(2), 91-100.

Lelorain, S., Bonnaud-Antignac, A. & Florin, A. (2010). Long Term Posttraumatic Growth after Breast Cancer: Prevalence, Predictors and Relationships with Psychological Health. *Journal of Clinical Psychology in Medical Settings*, 17(1), 14-22.

Bacro, F., Rambaud, A., Florin, A., Guimard, P. (2011). L'évaluation de la qualité de vie des enfants de 3 à 6 ans et son utilité dans le champ, de l'éducation. *A.N.A.E.*, n° 112-113, 189-194.

Lefer, G., Guimard, P., Florin, A. (2013). Le développement des espoirs et des peurs envers l'avenir dans le domaine scolaire chez les élèves de cycle 3. *Recherches en éducation*, n° 17, octobre, « Les représentations en question », 126-135.

# Nos recherches récentes au CREN sur le bien-être scolaire et la satisfaction de vie

- **Le bien-être scolaire et la satisfaction de vie (avant la pandémie):**
  - suivi longitudinal (écoliers et collégiens) ; France et Vietnam (2015-2019)
  - ressentis d'écoliers en France (en juin 2019)
- **Le bien-être scolaire et la satisfaction de vie pendant la pandémie:** recherche collective en France et au Vietnam (2019-2022)
- **Consultation UNICEF 2021 de 25300 enfants de 6 à 18 ans:** leurs droits; leur vie de tous les jours; leur rapport à l'école, aux apprentissages et aux loisirs; leur santé. Etude collective (2021-2023)



## 2. Le concept de bien-être



« La santé est un **état de complet de bien-être physique, mental et social** et ne consiste pas seulement en une absence de maladie ou d'infirmité » (1993).  
Intérêt pour les facteurs de protection et les ressources à disposition comme les revenus, le lieu d'habitation, réseaux de sociabilité, le capital culturel / social...

« La qualité de vie: perception qu'a un individu de sa place dans l'existence, dans le contexte de la culture et du système de valeurs dans lesquels il vit en relation avec ses objectifs, ses attentes, ses normes et ses inquiétudes » (1994)

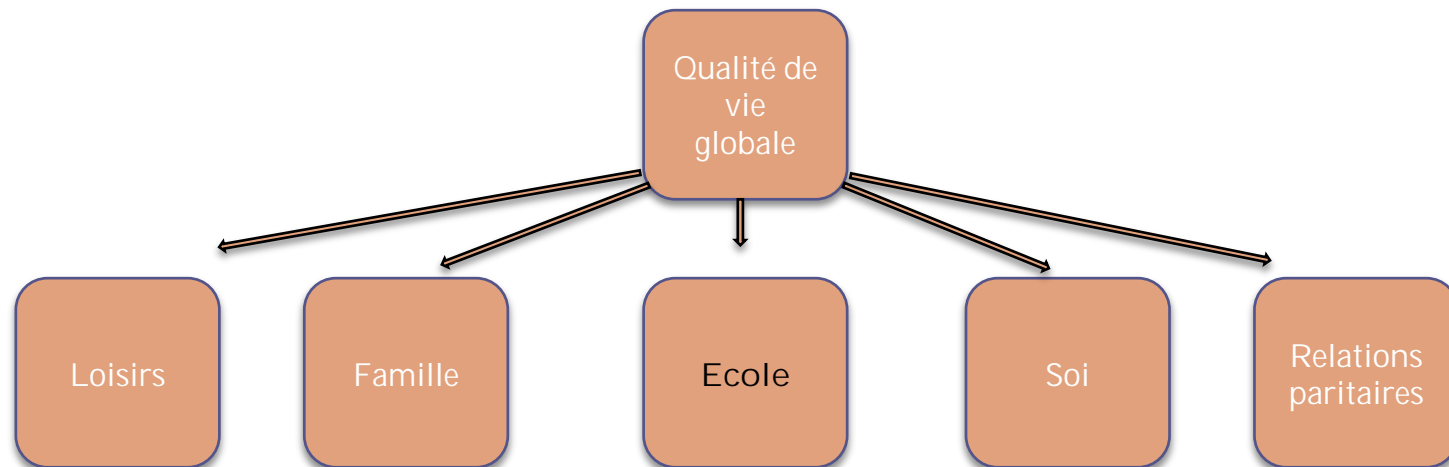
Son évaluation ne relève pas uniquement d'indicateurs objectifs, mais implique aussi **des dimensions subjectives** : le point de vue des personnes sur leur propre qualité de vie, leur satisfaction de vie

# Bien-être subjectif / Qualité de vie (QdVie)

- Thématique de recherche assez récente, années 2000 (psychologie, éducation, sociologie)
- **Évaluation cognitive et affective** faite par une personne de son niveau de satisfaction dans les différents domaines de sa vie
- **Besoins psychologiques fondamentaux**: autonomie, compétence et relation à autrui (Deci & Ryan, 1985) ; leur satisfaction est essentielle au développement et au bien-être

# Définir le bien-être des élèves

- **Plusieurs termes** (Huebner et al., 2013 ; Miller, Connolly ,& Maguire, 2013) :  
Qualité de vie scolaire / bien-être à l'école / satisfaction de vie scolaire / etc.
- **Bien-être perçu à l'école:**  
Dimension de la qualité de vie globale incluant : famille, environnement, relations avec les pairs, etc. (Huebner, et al., 2013)



# Le bien-être à l'école

- Les objectifs de l'éducation : objet de débats; performances scolaires et épanouissement personnel (Commission des communautés européennes, 2007)
- Ecole : lieu de vie essentiel pour les enfants et les adolescents
- Importance des expériences vécues à l'école
  - *Elèves satisfaits de leur vie à l'école (cas le + fréquent)* : développent des stratégies adaptatives, augmentent leurs ressources personnelles
  - *Elèves insatisfaits de leur vie à l'école* : niveau de satisfaction de vie plus bas, fréquence plus élevée de problèmes de santé et de comportements à risques
- Des insatisfactions fréquentes, variables selon les pays
- Prise en compte du point de vue des enfants:  
question d'éthique et intérêt scientifique



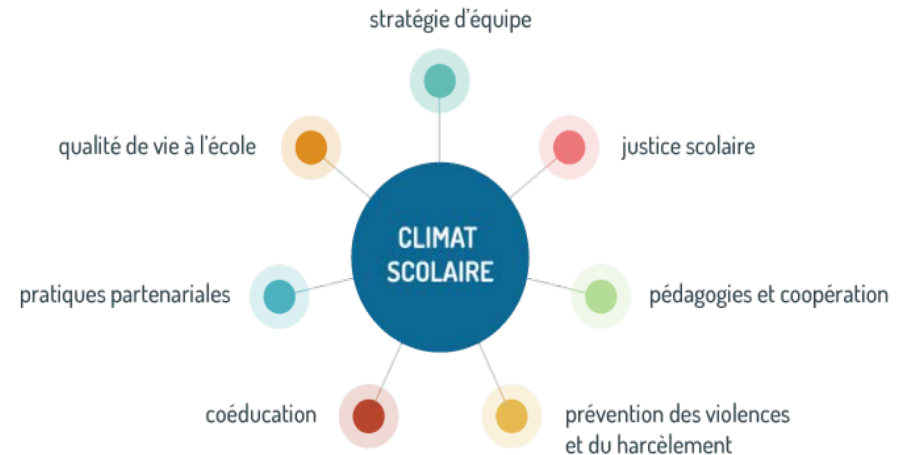


# Le bien-être subjectif à l'école: 3 composantes

- **Satisfaction scolaire** / apprentissages scolaires, relations enseignant-élève, relations avec les pairs, etc.
- **Affects positifs** : se sentir détendu, à l'aise ou heureux ;
- **Affects négatifs**: se sentir déprimé, bouleversé ou s'ennuyer.

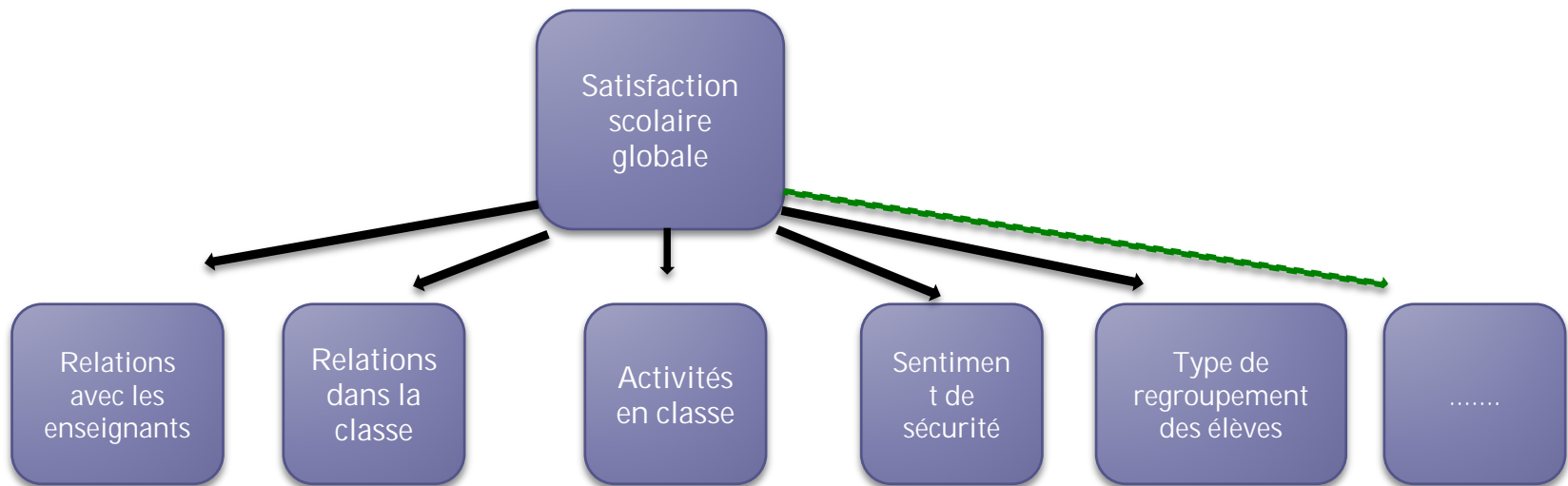
## ➤ Concevoir / utiliser des outils d'évaluation,

- en identifiant le degré de satisfaction des enfants / expériences affectant leur vécu à l'école,
- chaque expérience constituant une dimension particulière de leur bien-être subjectif



# Outils d'auto-évaluation du bien-être à l'école

- 2 types d'outils : unidimensionnel / multidimensionnel
- Unidimensionnel (global) : Exemple: J'aime l'école (HBSC, 2006)
- Multidimensionnel :
  - Plusieurs dimensions pour décrire le bien-être à l'école
  - Relations avec les enseignants, avec les pairs, intérêt pour les apprentissages scolaires, etc.



# Domaines associés au bien-être à l'école

- Satisfaction de vie globale
  - Niveau de satisfaction de vie plus élevé
- Santé
  - Moins de problèmes de santé et de comportements à risque
- Environnement de la classe / de l'école
  - Atmosphère positive en classe, assistance mutuelle des élèves, etc.
- Relations sociales
  - Soutien de la part des enseignants et des élèves, pas d'intimidation
- Caractéristiques individuelles
  - Jeunes > plus âgés; Filles > garçons
  - Baisse de la satisfaction au cours de la scolarité

## Facteurs non associés:

Caractéristiques socioculturelles des élèves

Performances scolaires évaluées au même moment

# L'enfant dans son environnement familial et scolaire

Penser les conditions de vie des enfants à l'école et au-delà de l'école

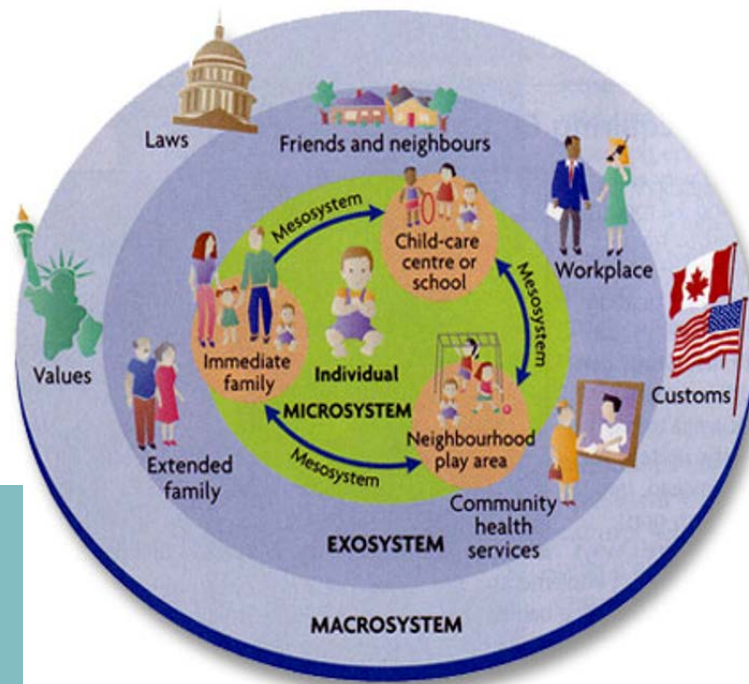


Figure 1. Bronfenbrenner's ecological systems theory (in Berk & Roberts, 2009, p. 28)

- Plusieurs niveaux en interaction:
- \* Milieux immédiats (famille, école, copains, quartier)
- \* Connexions entre eux (relations famille-école)
- \* Paramètres de l'environnement externe à l'enfant (contexte de travail des parents)
- \* Contexte culturel + large (idéologies qui influencent les autres systèmes)
- +
- \* Compétences, vulnérabilités de l'individu
- \* Transitions dans les rôles occupés par une personne ou dans son environnement

Modèle écologique du développement des enfants : une attention aux interactions entre les personnes et leur environnement, tel qu'ils le perçoivent

Chaque système: rôles, normes, règles peuvent orienter le dévt de l'enfant

# 3. Recherches pour le Cnesco

(2014 - 2017)

# Limites des études sur la qualité de vie à l'école (bilan 2017)

- Dimensions du BE des élèves souvent limitées à des variables proximales liées au climat de la classe (relations avec les enseignants, les pairs, etc.)
- Peu étudié : BE des écoliers et des enfants à besoins particuliers (porteurs de handicaps, difficulté/trouble des apprentissages, etc.)
- Peu d'études longitudinales permettant d'apprécier l'évolution du BE perçu
- Liens rarement explicités entre QdVie à l'école et variables associées (âge, sexe, etc.)
- Peu d'études contrôlées pour mesurer les effets de dispositifs éducatifs supposés améliorer la QdVie à l'école

# Revue de la littérature réalisées pour le CNESTCO

# 10 revues de questions thématiques / experts (a)

1. **QdV des enfants en situation de précarité (2016)**  
Stéphanie Jacquemin (Toulouse Le Mirail)
2. **Architecture scolaire (2017)**  
Aliénor Guiot et Thuy Phong Nguyen
3. **Interactions entre acteurs pour la QdV dans l'établissement (2016)**  
Séverine Ferrière (Nouméa)
4. **QdV à l'école des enfants en situation de handicap (2016)**  
Daniel Mellier (Rouen) et Charlotte Coudronnière (Nantes)
5. **Restauration scolaire : disparité en termes d'accès et de service (2017)**  
Nolwenn Piquet (Cnesco)



## 10 revues de questions thématiques / experts (b)

6. **Relations entre QdV des élèves et QdV des enseignants (2016)**

Laurence Bergugnat (Espé Aquitaine) et Nicole Rascle (Bordeaux Segalen)

7. **La QdV : quelle place dans les textes institutionnels (2016)**

Thuy-Phuong Nguyen (Paris-Diderot)

8. **Bien-être des élèves à l'école et promotion de leur santé (2016)**

Stéphanie Jacquemin (Toulouse Le Mirail)

9. **Impact de la QdV sur les performances scolaires et le développement (2017)**

Tiphaine Gaudonville (Nantes)

10. **Innovations et expérimentations destinées à favoriser la QdV à l'école (2018)**

Judikaëlle Jacquin (Nantes)

En ligne sur [www.cnesco.fr](http://www.cnesco.fr)

# 1. BE à l'école des enfants en situation de précarité

- Précarité : absence d'une ou plusieurs des sécurités permettant aux personnes et aux familles d'assumer leurs responsabilités élémentaires et de jouir de leurs droits fondamentaux (Wresinski, 1987)
- Indicateurs: chômage, revenus, logement, accès aux soins, à l'école, à la culture, etc.
- Augmentation du taux de pauvreté des enfants en France: 15.6% en 2008; 18.6% en 2012 (UNICEF, 2014); **23,4% (INSEE, 2021)**
- Enfants en situation de précarité :
  - BE/satisfaction à l'école < aux élèves favorisés
  - + victimes de harcèlement ou de violences des pairs
  - moins de soutien dans leur voisinage et leur famille
  - + de difficultés à avoir des amis
  - communication parents-enfants plus difficile
- **Facteurs de protection :**
  - sentiment d'auto-efficacité de l'élève
  - soutien social (compense le faible soutien des familles)
  - climat de classe soutenant, sans pression, avec enseignants proches des élèves
  - pédagogie ciblant des objectifs clairs, des exigences élevées et un *feed-back* aux élèves sur leurs performances scolaires

### 3. Interactions entre les acteurs pour la QDV dans l'école

- Quelques constats :
  - Vision positive de l'école pour 60% des parents, mais difficultés à communiquer avec les enseignants (Fotinos, 2015)
  - En France : implication des parents dans des activités à l'école < moyenne de l'OCDE (PISA, 2012).
  - Parents et enseignants se rencontrent surtout lorsque l'élève est en difficulté
- **Comment améliorer les relations école-famille ?**
  - Créer un langage commun : aider les familles à comprendre le système scolaire; fournir informations orales plutôt qu'écrites; créer des situations de communication bienveillante sur différents aspects de la vie de l'élève
  - Développer une approche communautaire et partenariale en s'appuyant sur l'existant (ENT, CESC) : associer la réflexion des parents à des thématiques hors disciplines d'enseignement (prévention de la violence, éducation à la santé, etc.); créer des temps d'échange, de formation avec les parents via l'ENT.
  - Favoriser équité et sentiment d'appartenance partagé : mallette des parents pour tous les parents/établissements; tendre vers partage de valeurs communes; impliquer les parents dans la vie de l'établissement

## 4. QdV scolaire des enfants en situation de handicap (2016)

- Inclusion scolaire : perspective internationale pour que l'école reconnaisse et prenne en compte la diversité des élèves et ceux à BEP
- Mais profils des élèves à BEP, définitions du handicap et pratiques d'inclusion variables selon les pays : pas d'accord international
- Données de la recherche scientifique :
  - bénéfiques de l'inclusion scolaire pour les élèves à BEP
  - enseignants résistants face aux politiques éducatives inclusives
  - nécessité d'adapter les pratiques pédagogiques pour satisfaire les besoins de tous les élèves
- **Recommandations :**
  - renforcer la formation des personnels de l'éducation (recommandations pédagogiques, analyses de pratiques, liens avec les familles, etc.)
  - développer des politiques d'établissement favorisant la collaboration entre tous les acteurs
  - soutenir et accompagner les enseignants
  - intégrer l'opinion des enfants à BEP à la conception, la mise en œuvre et l'évaluation des politiques et des services mis en place dans les écoles
  - développer les recherches sur la QDVie des enfants porteurs de handicap (études longitudinales, autoévaluations, etc.)
  - promouvoir une culture du handicap

## 6. Relations entre QDV à l'école et QDV des enseignants

- QDV des enseignants dépend de:
  - leurs interactions avec les élèves
  - la perception de leurs élèves
  - leur vécu des situations selon le contexte
  - leur sentiment d'efficacité (facteur de protection)
  - management des établissements et politique du MENJ
- QDV des enseignants associée à celle des élèves
- QDV à l'école dépend de la qualité du climat scolaire
- **Préconisations favorisant la qualité des interactions**
  - Agir sur le climat scolaire, le travail émotionnel, les représentations du métier et le recrutement des enseignants
- **Perspectives :**
  - Développer des études longitudinales sur les liens entre IQDVie des enseignants et des élèves
  - Observer les pratiques d'écoles alternatives et des établissements à pédagogies coopératives
  - Analyser des gouvernances publiques des systèmes éducatifs qui prennent en compte la QdV à l'école.

## 8. Relations entre QDV et santé des élèves

Famille et école influencent les comportements de santé des jeunes (HBSC, 2006; Godeau et al, 2012). **Facteurs favorisant la santé :**

- bonnes relations avec les parents, contrôle parental régulier, milieu social +
- se sentir appartenant à l'école, être satisfaits de sa vie à l'école, scolarisé dans un climat scolaire positif

### Représentations/comportements des jeunes

- Les filles se déclarent en moins bonne santé que les garçons, mais consomment moins de substances licites ou illicites, ont habitudes alimentaires plus favorables à leur santé
- Pour les adolescents, la santé dépend de facteurs extérieurs, ce qui les rend peu accessibles au discours de prévention
- Actions préventives à l'école jugées peu convaincantes : trop tardives, trop ponctuelles, trop scolaires, trop moralisatrices

### **Nombreux programmes de promotion de la sante à l'école. Meilleure efficacité si**

- inscrites dans la durée,
- agissent simultanément sur plusieurs facteurs (Langford & al., 2014)
- font appel à la participation active et interactive des élèves
- impliquent l'école, la famille et la communauté

## Comment améliorer le bien-être subjectif des jeunes ?

- Dispositifs évalués : pour les jeunes, pour les adultes (enseignants, familles)
- **Développement des compétences psychosociales**: nombreux programmes. Modèle PERMA, 5 conditions essentielles, favorables au bien-être des enfants et des adultes
  - Émotions positives
  - Engagement
  - Relations positives
  - Sens (poursuivre un but dans sa vie)
  - Accomplissement
- **Savoir identifier et valoriser les progrès, encourager**, plutôt que repérer les manques

# Apprentissage social et émotionnel / Social Emotional Learning - SEL (Durlak et al, 2011; Taylor et al, 2017)

- Développer 5 compétences chez les enfants:
  - Conscience de soi, maîtrise de soi, conscience sociale et empathie, capacité à résoudre les conflits, capacité à prendre des décisions responsables et à faire des choix éthiques
- De la maternelle à la fin du secondaire
- Séances menées par des enseignants ou des éducateurs
  - Maternelle: comment identifier les sentiments
  - Élémentaire: analyser les sentiments d'un personnage
- Tous niveaux : techniques de relaxation, respiration, gestion du stress



# Effets de l'apprentissage social et émotionnel à l'école (Durlak et al, 2011)

- Performances scolaires
- Compétences et attitudes sociales et émotionnelles
- Comportements prosociaux
- Problèmes de conduite
- Effets significatifs 6 mois après
- + efficace s'il est mené par les enseignants (intégré dans les pratiques pédagogiques) plutôt que des intervenants extérieurs
- Testé dans différents pays, avec ethnies et milieux sociaux différents
- Méta-analyse (Taylor et al, 2017): 82 programmes, 100 000 élèves (maternelle à secondaire)

Durlak, J. A., Weissberg, R. P., Dymnicki, A. B., Taylor, & al. (2011). The Impact of Enhancing Students' Social and Emotional Learning: A Meta-Analysis of School-Based Universal Interventions: Social and Emotional Learning. *Child Development*, 82(1), 405-432.

Taylor, R. D., Oberle, E., Durlak, J. A., & Weissberg, R. P. (2017). Promoting Positive Youth Development Through School-Based Social and Emotional Learning Interventions: A Meta- Analysis of Follow-Up Effects. *Child Development*, 88(4), 1156-1171.

# Conception d'un programme SEL/CPS:

Wiglesworth et al. (2016)

- + efficace s'il est mené par les enseignants (intégré dans les pratiques pédagogiques) plutôt que par des intervenants extérieurs
- Importance de la formation approfondie des professionnels: expliciter les mécanismes ciblés par l'intervention, suivi des professionnels pendant la mise en œuvre du programme sur le terrain
- Importance de l'adaptation culturelle des programmes: maintenir son efficacité dans un autre contexte (pour une meilleure adhésion des intervenants au programme et une meilleure acceptabilité du programme par les participants)

## Dispositifs en faveur de la santé des élèves (adolescents)

- Programme de prévention de dépression, anxiété, troubles de l'alimentation (Johnson et al, 2016)
  - Méditation de pleine conscience / Mindfulness Based Cognitive Therapy (MBCT) : issu du bouddhisme et des thérapies cognitives et comportementales (TCC)
  - 5 écoles impliquées (faible effectif); effets limités
- Programme de promotion de la santé, Canada (McIsaac et al, 2017)
  - Équilibre alimentaire, activité physique, temps devant écrans
  - 636 élèves (groupe test : 401 élèves)
  - Résultats positifs sur relation enseignants-élèves (enseignants + à l'écoute)

# Dispositifs à l'intention des adultes: enseignants

- Conception écologique du développement de l'enfant et relation avec son environnement (Bronfenbrenner)
- Dispositif USA / bien-être des enseignants (CARE, Jennings et al. 2013): développement de compétences psychosociales
  - conscience de soi, autogestion, prise de conscience sociale, compétences relationnelles et prise de décision responsable.
- 2 objectifs : mieux comprendre et réguler leurs émotions dans le cadre de leurs pratiques de classe; identifier les besoins des élèves et le climat émotionnel de la classe, (meilleure écoute, + grande empathie), et mieux s'y ajuster
- 30 heures en 4 séances; coaching par téléphone
- 53 enseignants, de maternelle au lycée (faible effectif)
  - Evaluation par auto-questionnaire
- Effets : bien-être général, moins de stress, sentiment de meilleure efficacité

# Dispositifs pour les relations famille-école

- Mallette des parents, France (Avvisati et al, 2011)
- Entrée au collège: pour mieux comprendre l'école et mieux accompagner leur enfant
- 37 collèges, dont 21 en zone difficile (REP): 200 classes, 1000 parents volontaires (groupes test / contrôle)
- 3 débats animés par directeur du collège + formations complémentaires des parents
- Résultats (classes test):
  - Parents: + d'implication, meilleure connaissance et perception du collège
  - Elèves: moins d'absentéisme et de sanctions, meilleures notes
  - Surtout pour les élèves les + fragiles
  - Meilleure communication entre adultes et adultes / enfants

## 4. Le bien-être subjectif des écoliers et collégiens avant la pandémie :

- Etude longitudinale auprès d'écoliers et de collégiens

# Le bien-être subjectif des écoliers et collégiens. Etude longitudinale avant la pandémie

Philippe GUIMARD, Pr.  
Agnès FLORIN, Pr.  
Fabien BACRO, MCU  
Séverine FERRIÈRE, MCU  
Tiphaine GAUDONVILLE, doctorante

Étudiants de master de psychologie

Centre de recherches en éducation  
de Nantes (CREN, UR 2661)



# Méthodologie

- Participants
  - 1002 élèves (530 filles et 472 garçons)
  - 550 à l'école primaire (CE2 à CM2) et 452 au collège (6<sup>ème</sup> à 4<sup>ème</sup> )
  - Ecoles : 60 % publiques, 20 % ZEP, 20 % privé
  
- Données collectées
  - Elèves
    - Echelle de satisfaction scolaire à l'école primaire / au collège
    - Echelle multidimensionnelle de bien-être à l'école / au collège (BE-scol)
    - Test cognitif (PM38 de Raven)
  - Enseignants
    - Niveau des élèves en français et en maths
  - Parents
  
- Caractéristiques sociodémographiques et familiales



# Validation du questionnaire (BE-scol) d'évaluation du bien-être perçu des écoliers et des collégiens

- 6 dimensions
  - Relations avec les pairs
  - Satisfaction / activités
  - Satisfaction / classe
  - Anxiété / évaluations
  - Relations avec enseignants
  - Sentiment de sécurité

	Vraiment comme moi	A peu près comme moi			A peu près comme moi	Vraiment comme moi
8   4   3   2   1	<input type="checkbox"/>	<input type="checkbox"/>	Certains enfants trouvent qu'ils font assez d'arts plastiques à l'école	<b>MAIS</b>	D'autres aimeraient faire des arts plastiques plus souvent à l'école	<input type="checkbox"/>
9   1   2   3   4	<input type="checkbox"/>	<input type="checkbox"/>	Certains enfants n'aiment pas quand il y a un contrôle ou une évaluation	<b>MAIS</b>	D'autres sont contents quand il y a un contrôle ou une évaluation	<input type="checkbox"/>

# Questionnaire BE-scol : 6 dimensions

1. **Relations avec les pairs**  
certains enfants trouvent que c'est difficile de se faire des amis à l'école
2. **Satisfaction / activités scolaires**  
certains enfants trouvent qu'ils travaillent trop à l'école
3. **Satisfaction / classe**  
certains enfants sont contents de leur salle de classe
4. **Rapport aux évaluations**  
certains enfants ont peur d'avoir de mauvaises notes ou de mauvais résultats à l'école
5. **Relations / enseignant**  
certains enfants trouvent que leur enseignant ne les aide pas assez
6. **Sentiment de sécurité**  
certains enfants ont peur de se faire voler des affaires à l'école

# Les domaines de satisfaction et d'insatisfaction

- **Aspects positifs** pour la majorité des enfants: **les relations avec les pairs, leur classe, les activités scolaires, le sentiment de sécurité.**
- **3 dimensions évaluées plus négativement** (E : écoliers; C: collégiens) :
  - **Satisfaction à l'égard des activités** : 60% trouvent qu'ils ont trop de devoirs à la maison (E: 49%; C: 73%)
  - **Relations avec les enseignants** : 50% trouvent que leur enseignant ne les félicite pas assez souvent (E: 45%; C: 57%)
  - **Rapport aux évaluations**
    - 66% ont peur d'avoir une mauvaise note (E : 60%; C : 74%)
    - 64% ont peur quand l'enseignant met un mot dans le cahier de liaison (E : 61%; C : 68%)
    - 50% ont peur de se tromper quand ils font des exercices (E : 52%; C: 50%)

# Effets de l'âge, du niveau scolaire et du genre

## Effet de l'âge

La satisfaction scolaire décroît au cours de la scolarité

## Effet du niveau scolaire

Ecoliers plus satisfaits pour :

Ce qui se vit dans la classe

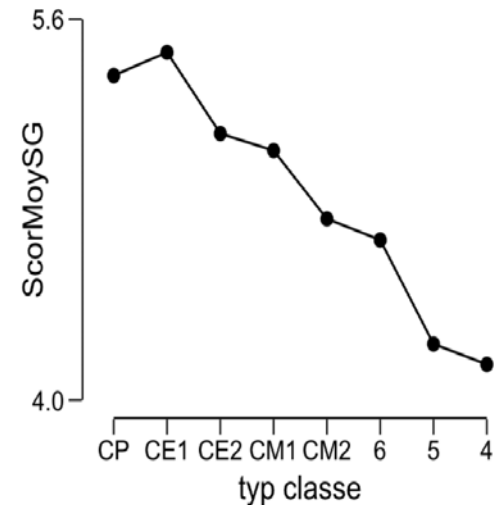
Les relations avec les enseignants

Les activités scolaires

Ecoliers moins satisfaits pour :

Sentiment de sécurité

Relations avec les pairs



Graphique 2 : Score moyen de satisfaction globale du CP à la 4<sup>ème</sup> de collège (Jacquin, 2017)

## Effet du genre

Filles globalement + satisfaites de l'école que les garçons, mais

Filles < Garçons pour : relations / enseignants, relations / pairs, évaluations, sentiment de sécurité

# Quelques facteurs expliquant le sentiment de bien-être à l'école et au collège

## Variables associées au BE perçu :

- **Strate** : BE + élevé chez les enfants en établissements privés
- **Structure familiale** : BE + élevé chez les enfants vivant avec leurs 2 parents
- **Parcours scolaires** : BE + élevé chez les enfants n'ayant pas rencontré de difficultés scolaires

## Variables non associées au BE perçu :

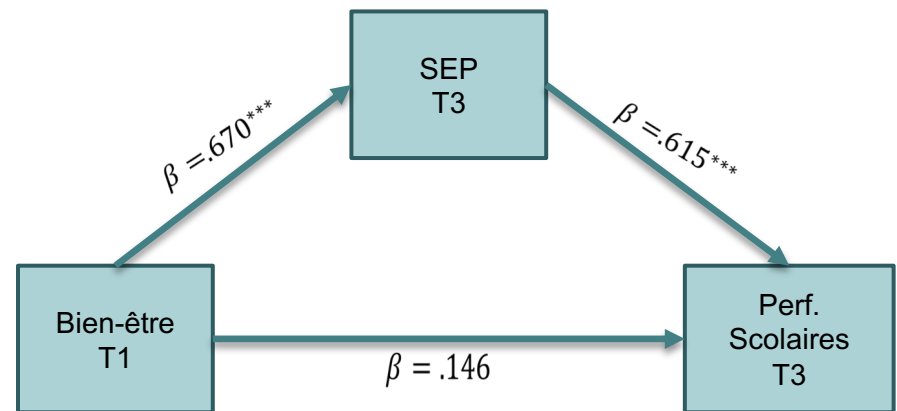
- Profession des parents
- Niveau de développement cognitif
- Trimestre de naissance

# Bien-être et performances scolaires : relation T1/T3 médiatisée par le sentiment d'efficacité personnelle (SEP)

Etude réalisée avec 295 élèves issus des 1002 élèves suivis pendant 3 années

Après contrôle de l'âge, du genre et de la strate (public/privé) :

- + les enfants sont heureux à l'école,
- + ils se sentent compétents,
- + leurs perf. scolaires sont élevées



Bacro, F., Guimard, P., Florin, A., Ferrière, S., & Gaudonville, T. (2017). Bien-être perçu, performances scolaires et qualité de vie des enfants à l'école et au collège : étude longitudinale. *Enfance*, (1), 61-80.

Gaudonville, T., Ferrière, S., Guimard, P., Bacro, Florin, A., (2017). Le bien-être à l'école et au collège selon les élèves et les chefs d'établissements : constats et propositions. *Recherches & Education*, 17, 67-86.

# Les représentations des chefs d'établissements du bien-être à l'école

- Entretiens avec 17 chefs d'établissements (10 en école primaire, 7 en collège), de ZEP, non ZEP et du privé
- Entretiens sur : caractéristiques de l'établissement, représentations du bien-être; l'actions relevant du bien-être; perspectives dans l'établissement en matière de bien-être
- Résultats :
  - Des représentations floues du bien-être à l'école
  - Des représentations situées plutôt du côté du mal-être (surtout au collège)
  - A l'école primaire, le bien-être est associé à « l'enfant », son développement affectif et social, ce qu'il vit au quotidien à l'école
  - Au collège, le bien-être est associé à « l'élève », les actions visant à réduire le mal-être relèvent de la prévention conduite par les enseignants, le pôle médico-social, le CESC (Comité d'éducation à la santé et la citoyenneté)



## 5. Le bien-être subjectif des collégiens en période de crise sanitaire en France et au Vietnam





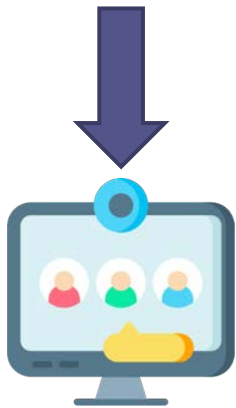
# Bien-être scolaire et satisfaction de vie des collégiens en France et au Vietnam au temps de la Covid-19

Enquête en ligne – Juin à juillet 2020

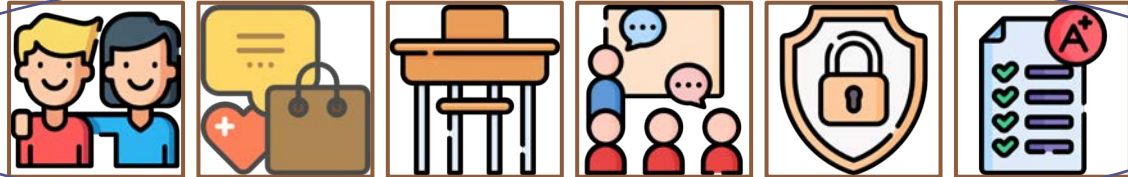
Résultats pour la France



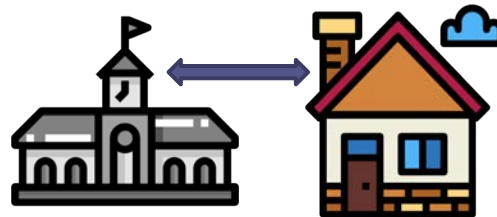
## Question de recherche



Groupe de recherche  
pour définir la  
problématique



Mesurer le bien-être scolaire des collégiens dans 2 environnements indépendants (à domicile et au collège) à partir de 6 dimensions : relations paritaires, activités, la classe, relations enseignants, sentiment de sécurité et évaluation (Guimard et al., 2015) ; existe-t-il des différences significatives ?



Collège pré-confinement VS confinement à domicile



Collège post-confinement VS confinement à domicile

Florin, A., Mercier, C., Ngo, H. T., Bui, T. T. H., & Zanna, O. (2021). Bien-être scolaire et satisfaction de vie des collégiens en France et au Vietnam au temps de la Covid-19. *Enfance*, 4(4), 337-361. <https://www.cairn.info/revue-enfance-2021-4-page-337.htm>

Mercier, C., Zanna, O., Constans, S., Florin, A., Bouderbela, S., Coudronnière, C., Ferrière, S., Guimard, P., Jacquin, J., Toussaint, E., Ngo, H. T., Nguyen, T. M. L., Vo, van B., & Vu, T. V. vu. (2021). BE-Scol-Covid19 : Bien-être des collégiens au cours du premier déconfinement en France et au Vietnam [Report]. CREN Université de Nantes. <https://hal.archives-ouvertes.fr/hal-03105217>

## Données françaises



55,0% Filles (229)  
45,0% Garçons (187)



416 réponses complètes de  
collégiens



Âge (moy.) : 13,7 ans [11 ; 17]  
Ecart Type : 1,2

### Période de confinement



#### Touché par la COVID-19

Oui : 10,3%  
Non : 89,7%



#### Logement

Un appartement : 26,4%  
Une maison : 72,1%  
Une caravane : 0,2%  
Sans réponse : 1,2%



#### \* Activité professionnelle

Télétravail : 36,1%  
Sur place : 18,8%  
Sur place + télétravail : 9,4%  
A domicile sans activité : 27,2%  
Sans réponse : 8,7%



#### Espace extérieur

Oui : 80,5%  
Non : 19,5%

#### Parents :

Deux parents : 70,7%  
Surtout le père : 2,9%  
Surtout la mère : 18,3%  
Garde partagée : 5,0%  
Une autre personne : 1,0%  
Sans réponse : 2,2%



#### \* Activité professionnelle

Télétravail : 28,8%  
Sur place : 23,1%  
Sur place + télétravail : 12,0%  
A domicile sans activité : 20,7%  
Sans réponse : 15,4%

### Collège

#### Accompagner par un dispositif

Oui : 1,4%  
Non : 98,6%



#### Retour au collège

Oui : 66,1%  
Non : 33,9%



#### Etablissement

Hors REP : 82,0%  
REP : 2,2%  
REP+ : 15,7%  
Sans réponse : 0,2%

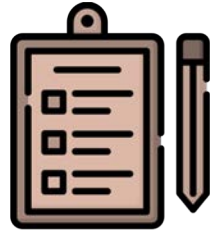
6<sup>ème</sup> : 20,9%  
5<sup>ème</sup> : 21,4%  
4<sup>ème</sup> : 27,9%  
3<sup>ème</sup> : 29,8%



#### Période de passation

Retour partiel : 75,6 %  
Retour pour tous : 23,2 %  
Vacances d'été : 1,2 %

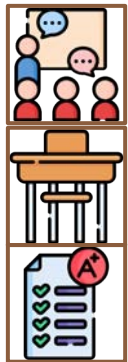
## Validation des échelles - ACP



Quand je suis au collège, je me fais de nouveaux amis...



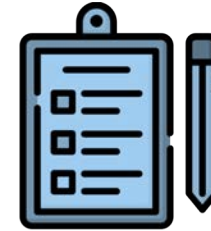
Relations enseignants (5 items)



Relations paritaires (3 items)

Environnement collège (2 items)

Rapport aux évaluations et aux devoirs (2 items)



Et quand je suis à domicile, je me fais de nouveaux amis

Relations enseignants (3 items)



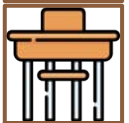
Relations école-famille (2 items)



Relations paritaires (3 items)



Environnement collège (2 items)



Rapport aux évaluations et aux devoirs (2 items)



Echelle de Likert en 5 points

Affirmations / groupes	France	France – retour oui	France – retour non
Le score de bien-être au collège est supérieur au score de bien-être à domicile			
Le score environnement à l'école est supérieur pour le contexte « au collège »			
Les relations école-famille et relations enseignants sont meilleures au collège			
Les relations enseignants sont meilleures au collège			
Les relations école-famille sont meilleures au collège	=		=
Les relations paritaires sont meilleures au collège			=
Il est préférable d'avoir des évaluations au collège	X	X	X

Mercier, C., Zanna, O., & Florin, A. (2022, à paraître). Les évaluations scolaires à domicile en période de covid-19 : Le point positif ? *Diversité - Institut Français de l'Éducation (Ifé)*, n° 200, « L'école face à la pandémie ».

# Les évaluations scolaires à domicile en période de Covid-19 : le point positif ?

- Cohorte de 549 retours en France
- Comparaison du vécu « à domicile » et « au collège » sur « rapport aux évaluations »
- Une réponse aux travaux antérieurs
- Résultats :
  - 1. Pas de différence pour 39,2%
  - 2. Domicile > Collège pour 51,4%
  - 3. Domicile < Collège pour 9,4%
- Les raisons pour le groupe 2 :
  - La peur des évaluations, le manque de confiance en soi et la honte
  - Le regard des autres élèves
  - Organiser son temps et avoir des ressources (humaines, matérielles ou numérique)

# Quels enseignements pour l'avenir?

*Selon des professionnels de l'éducation: interviews, table ronde  
Enseignants, directeurs d'école, conseillers d'orientation, ...*

- Continuité pédagogique : la question des **ressources numériques** et de la **formation des enseignants**
- **Le besoin d'école « en vrai »**, de relations directes / virtuelles
- **Des relations renouvelées dans certains cas:**
  - Famille-école: souci du maintien du lien (familles fragiles...)
  - Enseignants-élèves : appels téléphoniques aux enfants / élèves
  - Equipe éducative : plus de cohésion / difficultés
- **Innovations / stress:** ateliers relaxation, gestion des émotions, débats philo

# Répercussions positives (selon des professionnels de l'éducation)

- Réflexion pédagogique / **devoirs à la maison** et leur impact sur climat familial
- **Plus d'attention aux conditions du bien-être des enfants** qu'avant la pandémie (1): besoin de socialisation, d'activité physique, d'un rythme moins effréné pour apprendre
- **Créativité pédagogique**
- **Libération des contraintes habituelles** (appréciée par les enseignants): effectifs, programme, livrets à renseigner,...

(1). Ferrière, S., Bacro, F., Florin, A., Guimard, P. (2016). Le bien-être en contexte scolaire : l'intérêt d'une approche mixte par triangulation méthodologique. *Cahiers Internationaux de Psychologie Sociale*, 111, 341-365.



## Des questions encore plus centrales qu'avant la pandémie

- Formation des équipes à la **gestion de crise**
- Préservation du **bien-être au travail** et de la **santé mentale** des **élèves** et des **professionnels**

Autres travaux CREN  
en cours ou en projet

# Bien-être à l'école: après la pandémie...

- La pandémie a-t-elle transformé les représentations du bien-être à l'école ?  
**France et Vietnam**
- Représentations de **4 acteurs de l'éducation**: élèves, parents d'élèves, enseignants et étudiants en formation MEEF
- Le bien-être scolaire aujourd'hui? **Quelles transformations dans...?**
  - la manière d'apprendre ?
    - de faire classe ?
      - de penser l'école / l'éducation de ses enfants ?
        - d'envisager le métier d'enseignant ?
- **Phase exploratoire** fin 2021 : focus groupes, élèves de CP, 5<sup>ème</sup> et 2<sup>nde</sup> d'une cité éducative du nord de la France
- **Nouvelle enquête** 2022-23 par questionnaire auprès de collégiens

# Analyses secondaires des données de la consultation Unicef 2021 de 23 500 enfants: en cours ou en projet

(A.Florin, J.M.Galharret, C.Mercier, E.Toussaint, O.Zanna)

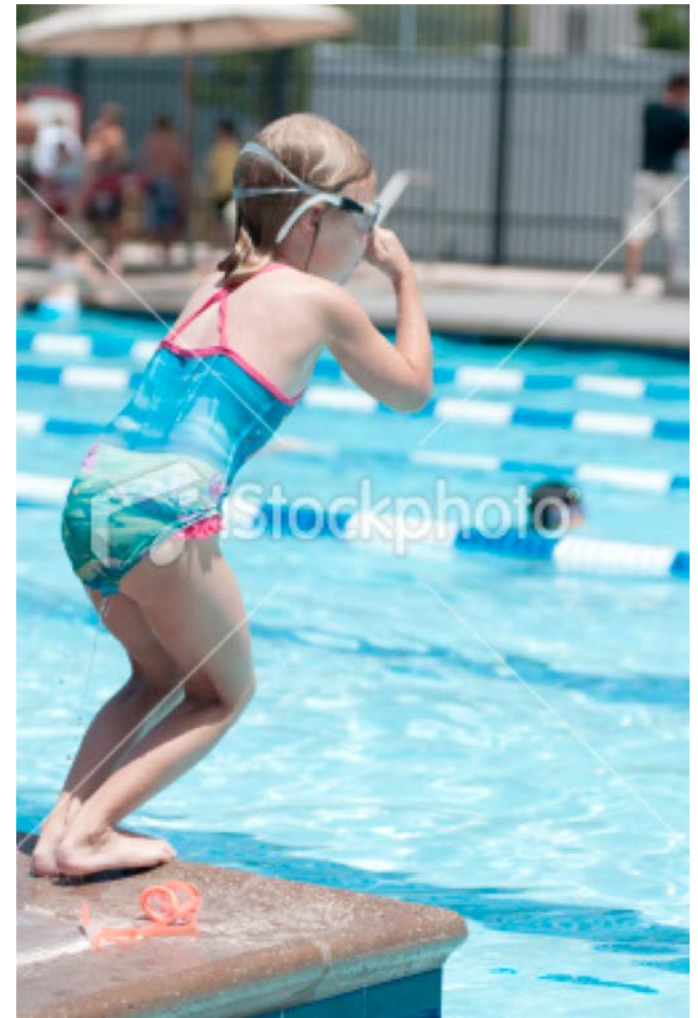
- Covid-19 et santé mentale (Enfance, 2022, à paraître )
- Rapport aux évaluations scolaires
- Bien-être des enfants accueillis en foyer (protection de l'enfance)
- ...

Si personne ne les regarde....

Regarde-moi !

Regarde-moi !

« Plaider pour sa propre existence »  
(Montgomery, 1989)



## Améliorer le bien-être subjectif des jeunes

« Les politiques devraient prendre en compte l'influence indiscutable des facteurs psychologiques et culturels dans la perception du bien-être. Et comme ceux-ci sont en partie acquis à l'école, et dans d'autres instances de socialisation, cela pointe **de nouveaux aspects des politiques publiques liés aux aspects qualitatifs de notre système éducatif.** »

(Claudia Senik, 2012)

# La qualité de vie à l'école:

CNESCO

Conférence de comparaisons  
internationales  
novembre 2023

Comment les établissements scolaires favorisent-ils la qualité de vie des personnes qui le fréquentent et qui y travaillent (élèves, enseignants, direction, autres personnels, parents )

le **cnam**  
Cnesco

Pour aller plus loin...



RAPPORT SCIENTIFIQUE

OTG. 2017

**QUALITÉ DE VIE À L'ÉCOLE**

COMMENT L'ÉCOLE PEUT-ELLE PROPOSER UN CADRE DE VIE FAVORABLE À LA RÉUSSITE ET AU BIEN-ÊTRE DES ÉLÈVES ?

